



Husqvarna®



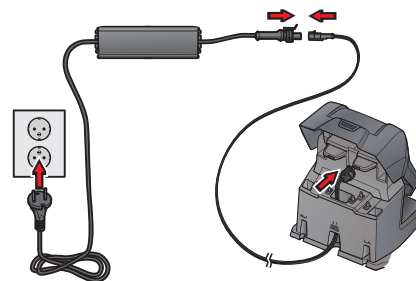
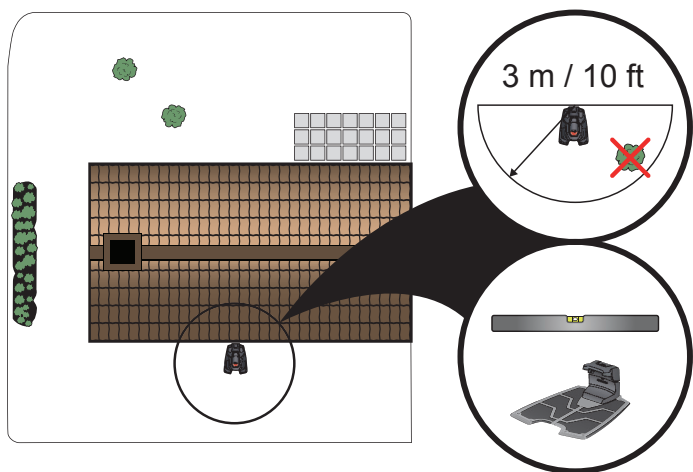
# КРАТКОЕ РУКОВОДСТВО KIIRKASUTUSJUHEND ĪSĀ PAMĀCĪBA TRUMPOJI INSTRUKCIJA

HUSQVARNA AUTOMOWER®  
420/430X/450X

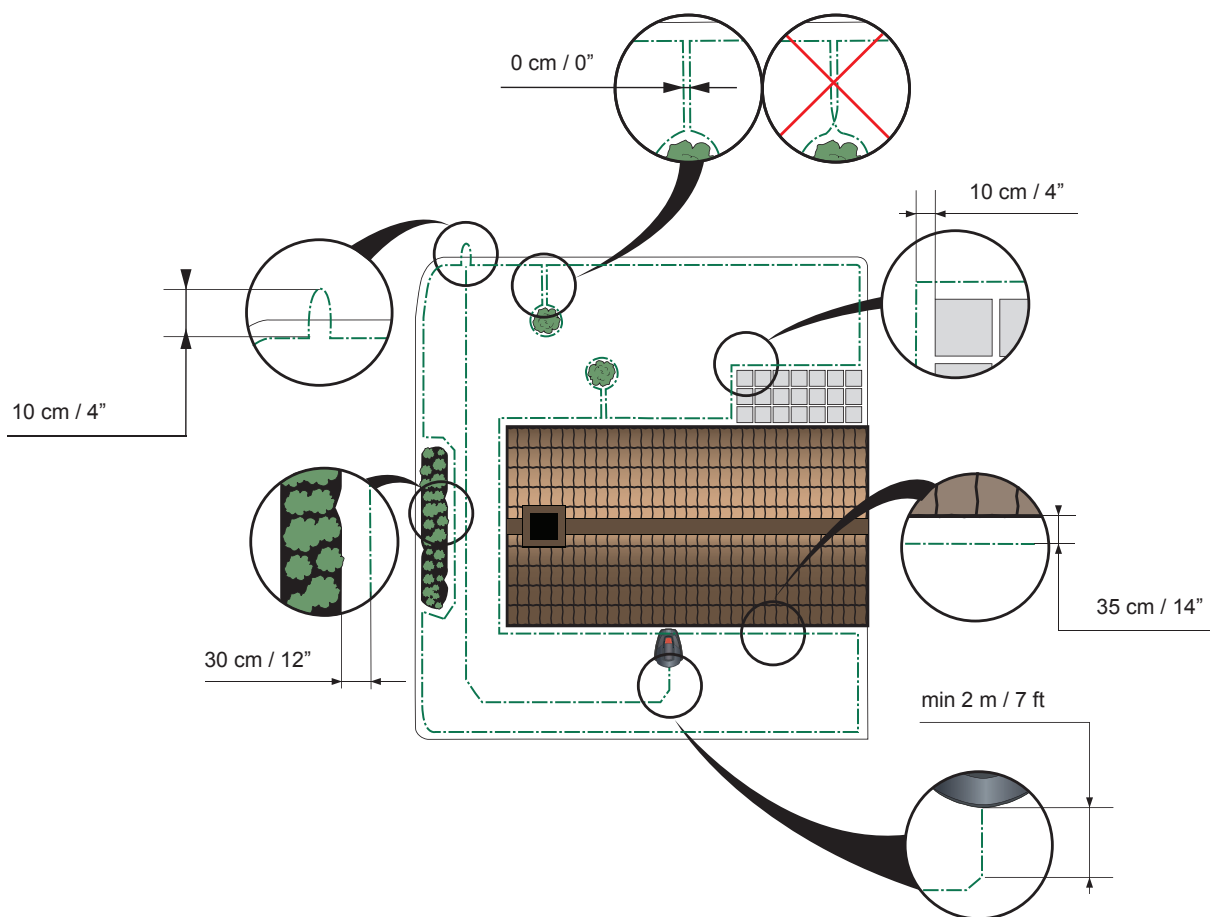
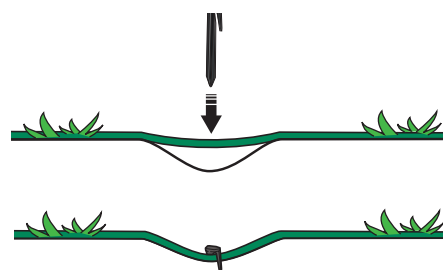
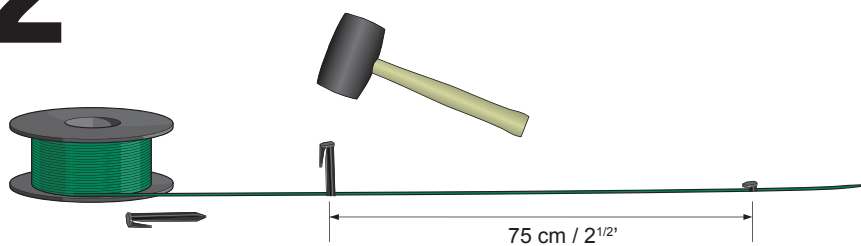




# 1



# 2



**RU**

## 1. УСТАНОВКА И ПОДСОЕДИНЕНИЕ ЗАРЯДНОЙ СТАНЦИИ

См. гл. 3.2 и 3.3 руководства пользователя

1. Установите зарядную станцию на относительно ровной поверхности в центре скашиваемой площади, оставив достаточное пространство перед зарядной станцией.
2. Подсоедините кабель низкого напряжения источника питания к зарядной станции и источнику питания.
3. Подсоедините источник питания к штепсельной розетке напряжением 100–240 В.
4. Поместите роботизированную газонокосилку на зарядную станцию, чтобы батарея заряжалась, пока вы прокладываете ограничительный провод. Установите главный выключатель в положение 1.

## 2. РАЗМЕЩЕНИЕ ОГРАНИЧИТЕЛЬНОГО И НАПРАВЛЯЮЩЕГО ПРОВОДА

См. гл. 3.4 руководства пользователя

1. Протяните ограничительный провод, убедившись в том, что он образует замкнутый контур вокруг скашиваемой площади.
2. Сделайте монтажную петлю для подключения направляющего провода.
3. Проведите направляющий провод к точке на ограничительном контуре, где должно быть сделано соединение. Избегайте прокладывать провод в герметичных углах.

## 3. ПОДСОЕДИНЕНИЕ ОГРАНИЧИТЕЛЬНОГО И НАПРАВЛЯЮЩЕГО ПРОВОДА

См. гл. 3.5 руководства пользователя

1. Узкие проходы в саду затрудняют для роботизированной газонокосилки поиск зарядной станции. Роботизированную газонокосилку можно перевезти к удаленным частям сада с помощью направляющего шнура. Направляющий шнур также помогает роботизированной газонокосилке быстро найти зарядную станцию.
2. Протяните направляющий шнур под зарядной станцией и не менее чем на 2 метра по прямой от передней части зарядной станции.
3. Раскройте соединитель и поместите провода в пазы соединителя.
4. Сожмите соединители друг с другом с помощью плоскогубцев.
5. Отрежьте излишки провода. Отрежьте 1–2 см над соединителями.
6. Прижмите соединители к контактным выводам, отмеченным AL (левый) и AR (правый), на зарядной станции. Важно, чтобы правый провод был подсоединен к правому контактному штырю, а левый провод — к левому контактному штырю.
7. Подключите соединитель к контактному штырю на зарядной станции, который имеет обозначение G1 (Направляющий).

## 4. ПОДСОЕДИНЕНИЕ НАПРАВЛЯЮЩЕГО ПРОВОДА К ОГРАНИЧИТЕЛЬНОМУ ПРОВОДУ

См. гл. 3.6 руководства пользователя

1. Отрежьте ограничительный провод кусачками в центре петли, которая была сделана в п. 2.2.
2. Соедините направляющий и ограничительный провода с помощью соответствующих соединительных муфт. Сожмите соединители до упора с помощью клещей.

## 5. ЗАПУСК И ОСТАНОВКА

См. гл. 4.3 и 4.4 руководства пользователя

### ЗАПУСК

1. Откройте крышку, нажав кнопку *STOP*.
2. Переведите главный выключатель в положение 1. При первом запуске вам нужно будет выбрать четырехзначный PIN-код.
3. Нажмите кнопку *START* и закройте крышку.

### ОСТАНОВКА

Нажмите кнопку *STOP*.

## 6. НАСТРОЙКА ГАЗОКОСИЛКИ В СООТВЕТСТВИИ С РАЗМЕРАМИ ВАШЕГО ГАЗОНА

См. гл. 6.3 руководства пользователя

Результаты скашивания зависят от времени работы газонокосилки. Просто настройте время стрижки газона в соответствии с размерами вашего участка с помощью функции таймера. Определите, в какое время дня должна работать газонокосилка-робот. Газонокосилка-робот обрабатывает приблизительно 90 м<sup>2</sup> в час и день для Automower® 420, 135 м<sup>2</sup> — для Automower® 430X и 210 м<sup>2</sup> — для Automower® 450X. Например, если в вашем саду 1200 м<sup>2</sup> травы, газонокосилка должна работать 13 часов в день для Automower® 420, 9 часов в день для Automower® 430X и 6 часов в день для Automower® 450X.

## 7. ТЕХНИЧЕСКОЕ ОБСЛУЖИВАНИЕ

См. гл. 8 руководства пользователя

1. Кроме того, главный выключатель следует устанавливать в положение 0 при выполнении любых работ на шасси, в том числе при очистке и замене ножей. Для наиболее эффективного кошения следует регулярно производить замену лезвий.
2. Никогда не используйте мойку высокого давления или даже водопровод для чистки роботизированной газонокосилки. Также категорически запрещается использовать для очистки растворители.
3. В случае риска грозы следует отсоединить все соединения с зарядной станцией (питание, ограничительный провод и направляющий провод).
4. Перед помещением батареи на зимнее хранение следует полностью ее зарядить.



**ET**

## 1. LAADIMISJAAMA PAIGALDAMINE JA ÜHENDAMINE

Vt kasutusjuhendi peatükke 3.2 ja 3.3

1. Asetage laadimisjaam tööpiirkonna keskele, nii et selle ees oleks palju vaba ruumi ja see asuks suhteliselt horisontaalsel pinnal.
2. Ühendage toiteallika madala pingega kaabel laadimisjaama ja toiteallikaga.
3. Ühendage toiteallikas 100-240 V seinakontakti.
4. Asetage robotniiduk laadimisjaama, et aku saaks seni laadida, kuni paigaldatakse piirdekaabel. Lükake pealüliti asendisse 1.

## 2. PIIRDE- JA JUHTKAABLI PAIGALDAMINE

Vt kasutusjuhendi peatükki 3.4

1. Paigaldage piirdekaabel, veendudes, et see moodustab tööpiirkonna ümber ringi.
2. Moodustage aas kohta, kuhu hiljem ühendatakse juhtkaabel.
3. Viige juhtkaabel piirderingi selsesse punkti, kuhu tehakse ühendus. Vältige kaabli paigaldamist teravnurkade all.

## 3. PIIRDE- JA JUHTKAABLI ÜHENDAMINE

Vt kasutusjuhendi peatükki 3.5

1. Kitsad käigud aias muudavad laadimisjaama leidmise robotniiduki jaoks raskeks. Robotniidukit saab juhtida aia kaugematesse osadesse juhtkaabli abil. Lisaks aitab juhtkaabel robotniidukil kiiresti laadimisjaama leida.
2. Paigaldage juhtkaabel laadimisjaama alla ja vähemalt 2 meetrit sirgelt laadimisjaama esiservast välja.
3. Avage konnektor ja asetage kaabli otsad mõlema konnektori süvenditesse.
4. Vajutage konnektorid tangide abil kokku.
5. Lõigake üleliigne piirdekaabel ära. Lõigake konnektoritest 1 kuni 2 cm kauguselt.
6. Ühendage konnektorid laadimisjaamal olevatele kontaktklemmidega, mis on tähistatud kirjadega AL (vasakpoolne) ja AR (parempoolne). Oluline on järgida, et parempoolne kaabel on parempoolse klemmi küljes ja vasakpoolne kaabel vasakpoolse klemmi küljes.
7. Ühendage konnektor laadimisjaama kontaktklemmiga, millel on tähis G1 (juht).

## 4. JUHTKAABLI ÜHENDAMINE PIIRDEKAABLIGA

Vt kasutusjuhendi peatükki 3.6

1. Lõigake piirdekaabel trossilõikuriga läbi selle aasa keskelt, mis moodustati punktis 2.2.
2. Ühendage juhtkaabel piirdekaabliga, kasutades komplektis olevaid muhve. Vajutage muhvid kullinokk-tangide abil täielikult kokku.

## 5. KÄIVITAMINE JA SEISKAMINE

Vt kasutusjuhendi peatükke 4.3 ja 4.4

### KÄIVITAMINE

1. Avage kaas, vajutades **STOPP**-nupule.
2. Lükake pealüliti asendisse 1. Kui teete seda esimest korda, algab käivitusjada, kus saate muuhulgas valida neljakohalise PIN-koodi.
3. Vajutage **START**-nupule ja sulgege kate.

### SEISKAMINE

Vajutage **STOPP**-nupule.

## 6. SEADISTAGE NIIDUK VASTAVALT OMA MURUPLATSI SUURUSELE

Vt kasutusjuhendi peatükki 6.3

Niitmistulemused sõltuvad niitmisaegast. Seadistage niitmisaeg vastavalt oma aiale, kasutades Taimeri funktsiooni. Teie määrade, millisel kellaajal robotniiduk peab töötama. Robotniiduk Automower® 420 lõikab tunnis ja päevas ligikaudu 90 m<sup>2</sup>, Automower® 430X 135 m<sup>2</sup> ja Automower® 450X 210 m<sup>2</sup>. Näiteks kui teie aias on murupinda 1200 m<sup>2</sup>, peaks niiduk Automower® 420 töötama päevas 13 tundi, Automower® 430X 9 tundi ja Automower® 450X 6 tundi.

## 7. HOOLDAMINE

Vt kasutusjuhendi peatükki 8

1. Pealüliti peab olema seatud asendisse 0 kõikide raami all tehtavate tööde ajal, nt puhastamisel või terade vahetamisel. Parima niitmistulemuse saavutamiseks tuleb terasid regulaarselt vahetada.
2. Ärge kunagi kasutage robotniiduki puhastamiseks kõrgsurvepesurit või voolavat vett. Puhastamiseks ei tohi kunagi kasutada lahustit.
3. Äikesetormiohu korral tuleb kõik laadimisjaama ühendused (toide, piirde- ja juhtkaabel) lahti ühendada.
4. Enne aku hoiundamist talveperioodiks tuleb see hooaja lõppedes täielikult täis laadida.





## 1. UZLĀDES STACIJAS IZVIETOŠANA UN PIESLĒGŠANA

*Lietotāja rokasgrāmatā aplūkojiet nodaļas 3.2 un 3.3*

1. Uzlādes staciju novietojiet darba zonas vidū uz horizontālas virsmas tā, lai tās priekšpusē paliktu daudz brīvas vietas.
2. Savienojiet strāvas padeves zemā sprieguma kabeli ar uzlādes staciju un strāvas padevi.
3. Savienojiet strāvas padevi ar 100-240 V sienas kontaktligzdu.
4. Kamēr izklāsiet ierobežojošo vadu, novietojiet robottehnikas zāles plāvēju uzlādes stacijā, lai uzlādētu tā akumulatoru. Galveno slēdzi pagrieziet 1. pozīcijā.

## 2. IEROBEŽOJOŠĀ VADA UN VIRZOŠĀ VADA IZVIETOŠANA

*Lietotāja rokasgrāmatā aplūkojiet 3.4 nodaļu*

1. Izklājiet ierobežojošo vadu tā, lai tas ieskaitu darba zonu.
2. Atstājiet cilpu tajā vietā, kur vēlāk pieslēgsiet virzošo vadu.
3. Izklājiet virzošo vadu līdz tai ierobežojošā vada vietai, kura būs jāsavieno. Neizklājiet vadu lauzītā līnijā.

## 3. IEROBEŽOJOŠĀ VADA UN VIRZOŠĀ VADA SAVIENOŠANA

*Lietotāja rokasgrāmatā aplūkojiet 3.5 nodaļu*

1. Ja dārzā ir šauri celiņi, robottehnikas zāles plāvējam ir grūti atrast uzlādes staciju. Robottehnikas zāles plāvēju var vadīt uz attālām dārza vietām, izmantojot virzošos vadus. Virzošais vads arī palīdz robottehnikas zāles plāvējam ātri atrast uzlādes staciju.
2. Izvietojiet virzošo vadu zem uzlādes stacijas un vismaz 2 metrus taisni no uzlādes stacijas priekšējās malas.
3. Atveriet savienotājus un ievietojiet vada galus katrā savienotāja kontaktā.
4. Ar knīpstangām saspiediet vienu savienotāju ar otru.
5. Nogrieziet atlikušos ierobežojošā vada galus. Grieziet 1–2 cm attālumā no savienotājiem.
6. Spiediet savienotājus uz uzlādes stacijas kontakttapas, kas apzīmēta ar AL (kreisā puse) un AR (labā puse). Ir svarīgi, lai labās puses vada gals tiktu pieslēgts pie labās puses kontakta, bet kreisais — pie kreisā kontakta.
7. Pieslēdziet savienotāju pie uzlādes stacijas kontakta, kurš apzīmēts ar G1.

## 4. VIRZOŠĀ VADA UN IEROBEŽOJOŠĀ VADA SAVIENOŠANA

*Lietotāja rokasgrāmatā aplūkojiet 3.6 nodaļu*

1. Ar stieplu šķērēm pārgrieziet ierobežojošo vadu cilpiņas vidusdaļā, kuru izveide aprakstīta 2.2 punktā.
2. Izmantojot pievienotās uzmaivas, savienojiet virzošo vadu ar ierobežojošo vadu. Ar gumijas knaiblēm saspiediet kopā savienotājus.

## 5. IEDARBINĀŠANA UN APSTĀDINĀŠANA

*Lietotāja rokasgrāmatā aplūkojiet nodaļas 4.3 un 4.4*

### IEDARBINĀŠANA

1. Atveriet pārsegu un nospiediet *pogu STOP*.
2. Iestatiet galveno slēdzi 1. pozīcijā. Kad to darīsiet pirmo reizi, iedarbināšanas secība sāksies ar brīdi, kad vēl bez citām veicamajām darbībām būsiet izvēlēties četrciparu PIN kodu.
3. Nospiediet iedarbināšanas pogu *START* un aizveriet pārsegu.

### APSTĀDINĀŠANA

Nospiediet *pogu STOP*.

## 6. NOREGULĒJIET PĻĀVĒJU ATBILSTOŠI SAVA MAURIŅA PLATUMAM

*Lietotāja rokasgrāmatā aplūkojiet 6.3 nodaļu*

Pļaušanas rezultāti ir atkarīgi no pļaušanas laika. Izmantojot Taimera funkciju, noregulējiet pļaušanas laiku atbilstoši savam dārzam. Jums ir jānosaka, cik daudz laika strādās robottehnikas plāvējs pa dienu. Robottehnikas plāvējs griež aptuveni 90 m<sup>2</sup> stundā un dienā (Automower® 420), 135 m<sup>2</sup> (Automower® 430X) vai 210 m<sup>2</sup> (Automower® 450X). Piemēram, ja jūsu dārzā ir 1200 m<sup>2</sup> zāles, plāvējam ir jādarbojas 13 stundas dienā (Automower® 420), 9 stundas dienā (Automower® 430X) vai 6 stundas dienā (Automower® 450X).

## 7. TEHNISKĀ APKOPE

*Lietotāja rokasgrāmatā aplūkojiet 8. nodaļu*

1. Galvenajam slēdzim vienmēr jābūt iestatītam 0 (izslēgts) pozīcijā, strādājot ar zāles plāvēja zemšasijas daļu, piemēram, tīrot vai mainot asmeņus. Lai sasniegtu labāko pļaušanas rezultātu, regulāri nomainiet asmeņus.
2. Nekādā gadījumā robottehnikas zāles plāvēja tīrīšanai neizmantojiet augstspiediena mazgātāju vai pat tekošu ūdeni. Pļāvēju nedrīkst tīrīt ar šķīdinātājiem.
3. Visi savienojumi ar uzlādes staciju (barošanas bloks, ierobežojošais vads un virzošais vads) ir jāatvieno, ja tiek prognozēts pērkona negaiss.
4. Sezonas beigās pirms ziemas uzglabāšanas uzlādējiet akumulatoru pilnībā.



**LT**

## 1. ĮKROVIMO STOTIES PASTATYMAS IR PRIJUNGIMAS

Žiūrėkite naudotojo vadovo 3.2 ir 3.3 skyrius

1. Įkrovimo stotį pastatykite darbo zonos viduryje ant kuo horizontalesnio paviršiaus taip, kad priešais ją liktų daug atviros erdvės.
2. Maitinimo žemos įtampos kabeliu įkrovimo stotį sujunkite su maitinimo tinklu.
3. Įjunkite maitinimo kabelį į 100-240 V elektros lizdą.
4. Kol kloosite kontūro kabelį, robotą vejapjovę palikite įkrovimo stotyje įkrauti bateriją. Pagrindinį jungiklį pasukite į 1 padėtį.

## 2. KONTŪRO KABELIO IR GIDO KABELIO KLOJIMAS

Žiūrėkite naudotojo vadovo 3.4 skyrių

1. Paklokite kontūro kabelį taip, kad jis apjuostų darbo zoną.
2. Palikite kilpą toje vietoje, kur vėliau prijungsite gido kabelį.
3. Nutieskite gido kabelį iki tos kontūro kabelio vietos, kur reikės sujungti. Netieskite kabelio laužyta linija.

## 3. KONTŪRO KABELIO IR GIDO KABELIO PRIJUNGIMAS

Žiūrėkite naudotojo vadovo 3.5 skyrių

1. Jeigu sode yra siaurų pravažiavimų, automatinei vejapjovei sunku surasti įkrovimo stotį. Į nutolusias sodo vietas automatinę vejapjovę gali nuvesti gido kabelis. Be to, gido kabelis padeda automatinei vejapjovei greitai surasti įkrovimo stotį.
2. Gido kabelį paklokite po įkrovimo stotimi ir bent 2 metrus tiesiai nuo priekinio įkrovimo stoties krašto.
3. Atidarykite jungtis ir kabelio galus įkiškite į kiekvienos jungties išėmas.
4. Replėmis suspauskite vieną jungtį su kita.
5. Likusius kontūro kabelio galiukus nukirpkite. Kirpkite 1–2 cm atstumu nuo jungčių.
6. Prijunkite jungtis prie įkrovimo stoties kontaktų gnybtų, pažymėtų AL (kairioji) ir AR (dešinioji). Svarbu dešiniąją kontūro kabelio galą prijungti prie dešiniojo kontaktinio išvado, o kairiąją – prie kairiojo išvado.
7. Jungtį prijunkite prie įkrovimo stoties kontaktinio išvado, pažymėto „G1“ (gidas).

## 4. GIDO KABELIO PRIJUNGIMAS PRIE KONTŪRO KABELIO

Žiūrėkite naudotojo vadovo 3.6 skyrių

1. Vielos žirkklėmis perkirpkite kontūro kabelį kilpos, padarytos pagal 2.2 punktą, viduryje.
2. Pridedamomis jungiamosiomis movomis prijunkite gido kabelį prie kontūro kabelio. Movas visiškai suspauskite universaliomis replėmis.

## 5. PALEIDIMAS IR SUSTABDYMAS

Žiūrėkite naudotojo vadovo 4.3 ir 4.4 skyrius

### PALEIDIMAS

1. Atidarykite gaubtą ir paspauskite **STOP** mygtuką.
2. Pagrindinį jungiklį pasukite į 1 padėtį. Kai tai atliekate pirmą kartą, pradodate paleidimo seką, kurios metu be kitų procedūrų pasirenkate ir keturių skaitmenų PIN kodą.
3. Paspauskite **START** (užvedimo) mygtuką ir uždarykite gaubtą.

### STABDYMAS

Paspauskite **STOP** mygtuką.

## 6. VEJAPJOVĘ SUREGULIUOKITE PAGAL SAVO VEJOS PLOTĄ

Žiūrėkite naudotojo vadovo 6.3 skyrių

Pjovimo rezultatai priklauso nuo pjovimo trukmės. Norėdami sureguliuoti pjovimo laiką pagal savo sodą naudokite Laikmačio funkciją. Jūs nusprendžiate, kiek laiko per dieną robotas vejapjovė turi dirbti. Vejos pjovimo robotas nupjauna maždaug 90 m<sup>2</sup> per valandą, jei naudojamas Automower® 420, 135 m<sup>2</sup>, jei naudojamas Automower® 430X, ir 210 m<sup>2</sup>, jei naudojamas Automower® 450X. Jeigu sode yra 1200 m<sup>2</sup> žolės plotas, pjovimo robotas turėtų veikti 13 val. per dieną, jei naudojamas Automower® 420, 9 val. per dieną, jei naudojamas Automower® 430X, ir 6 val. per dieną, jei naudojamas Automower® 450X.

## 7. PRIEŽIŪRA

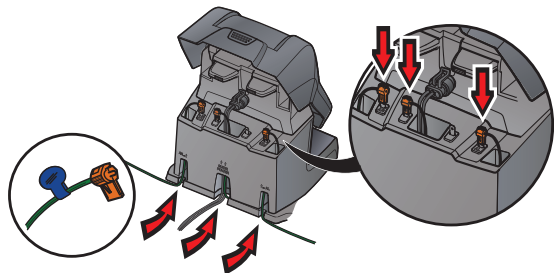
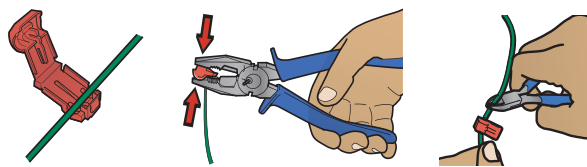
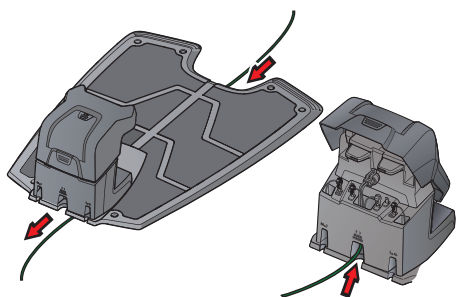
Žiūrėkite naudotojo vadovo 8 skyrių

1. Tvarkant roboto vejapjovės porėmį, pavyzdžiui, valant ar keičiant peilius, būtina nustatyti pagrindinio jungiklio išjungimo (0) padėtį. Norint tinkamai nupjauti žolę, reikia reguliariai keisti peilius.
2. Niekada roboto vejapjovės neplaukite nei aukšto slėgio plovimo įrenginiu, nei tekančiu vandeniu. Negalima žoliapjovės valyti tirpalu.
3. Jeigu artėja audra su perkūnija, reikia atjungti visas įkrovimo stoties jungtis (maitinimo tinklo, kontūro kabelio ir gido kabelio).
4. Baterija turi būti visiškai įkrauta sezono pabaigoje prieš laikymą žiemą.

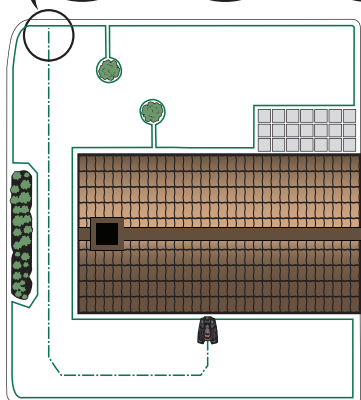
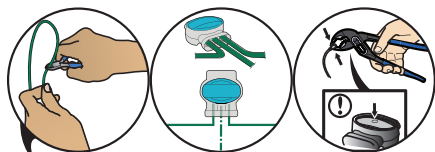




# 3



# 4



# 5

ЗАПУСК / KĀIVITĀMINE / IEDARBINĀŠANA / PALEIDĪMAS



ОСТАНОВКА / SEISKAMINE / APSTĀDINĀŠANA / STABDYMAS





### Составные части газнокосилки

1. Главный выключатель
2. Кнопка СТОП
3. Зарядная шина
4. Светодиодный индикатор для проверки ограничительного и направляющего проводов.
5. Дисплей
6. Панель управления
7. Зарядная станция
8. Источник питания
9. Низковольтный кабель
10. Ограничительный и направляющий провод\*
11. Соединительные муфты\*
12. Кольшки\*
13. Соединители\*
14. Измерительный прибор
15. Шурупы для крепления зарядной станции

\* Входит в комплект для установки, не входит в комплект поставки газнокосилки-робота.

### Mis on mis?

1. Pealüliti
2. Stoppnupp
3. Laadimiskontaktriba
4. LED piirde- ja juhtkaabli töö kontrollimiseks
5. Lõikekõrguse näidik
6. Klahvistik
7. Laadimisjaam
8. Toiteallikas
9. Madalpingekaabel
10. Piirde- ja juhtkaabel\*
11. Ühendusosad\*
12. Klambriid\*
13. Konnektorid\*
14. Mõõteriist
15. Laadimisjaama kinnitustihvtid

\* Sisaldub paigalduskomplektis, ei sisaldu robotniiduki ostukomplektis.

### Kas ir kas?

1. Galvenais slēdzis
2. Poga STOP
3. Uzlādes plāksne
4. Gaismas diodes ierobežojošā un virzošā vada darbības pārbaudei
5. Displejs
6. Tastatūra
7. Uzlādes stacija
8. Strāvas padeve
9. Zemsprieguma kabelis
10. Ierobežojošais vads un virzošais vads\*
11. Savienojošās uznavas\*
12. Tapas\*
13. Savienotāji\*
14. Mērierīce
15. Skrūves uzlādes stācijas nostiprināšanai

\* Iekļauts uzstādīšanas komplektā, nav iekļauts robotizētā zāles pļāvēja komplektācijā.

### Kas yra kas?

1. Pagrindinis jungiklis
2. STOP mygtukas
3. Įkrovimo plokštelė
4. Kontūro ir gido kabelių veikimo patikros šviesos diodai
5. Ekranas
6. Klaviatūra
7. Įkrovimo stotis
8. Elektros įvadas
9. Žemos įtampos kabelis
10. Kontūro ir gido kabelis\*
11. Jungiamosios movos\*
12. Kuoliukai\*
13. Jungtys\*
14. Matuoklis
15. Vynys įkrovimo stočiai pritvirtinti

\* Įtraukta į montavimo komplektą, neįtraukiama įsigijant robotą vejamą.



AUTOMOWER® — торговая марка компании Husqvarna AB. © 2016 HUSQVARNA. Все права защищены.  
 AUTOMOWER® on kaubamärk, mis kuulub Husqvarna AB-ile. Autoriõigus © 2016 HUSQVARNA. Kõik õigused kaitstud.  
 AUTOMOWER® ir „Husqvarna AB” preču zīme. Autortiesības © 2016 HUSQVARNA. Visas tiesības ir aizsargātas.  
 AUTOMOWER® yra „Husqvarna AB“ prekės ženkla. Autoriaus teisės © 2016 HUSQVARNA. Visos teisės saugomos.