



Husqvarna®



КРАТКОЕ РУКОВОДСТВО KIIRKASUTUSJUHEND ĪSĀ PAMĀCĪBA TRUMPOJI INSTRUKCIJA

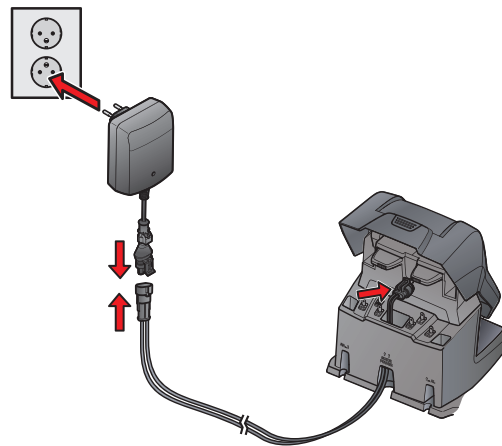
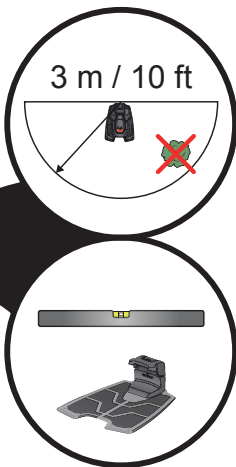
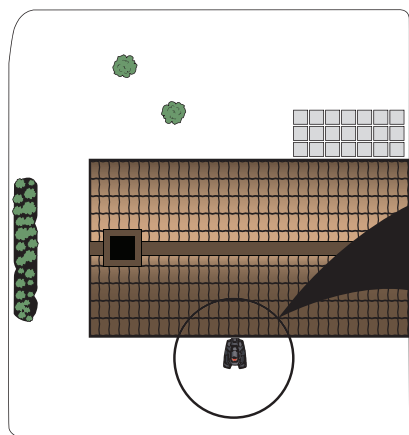
HUSQVARNA AUTOMOWER®

310/315

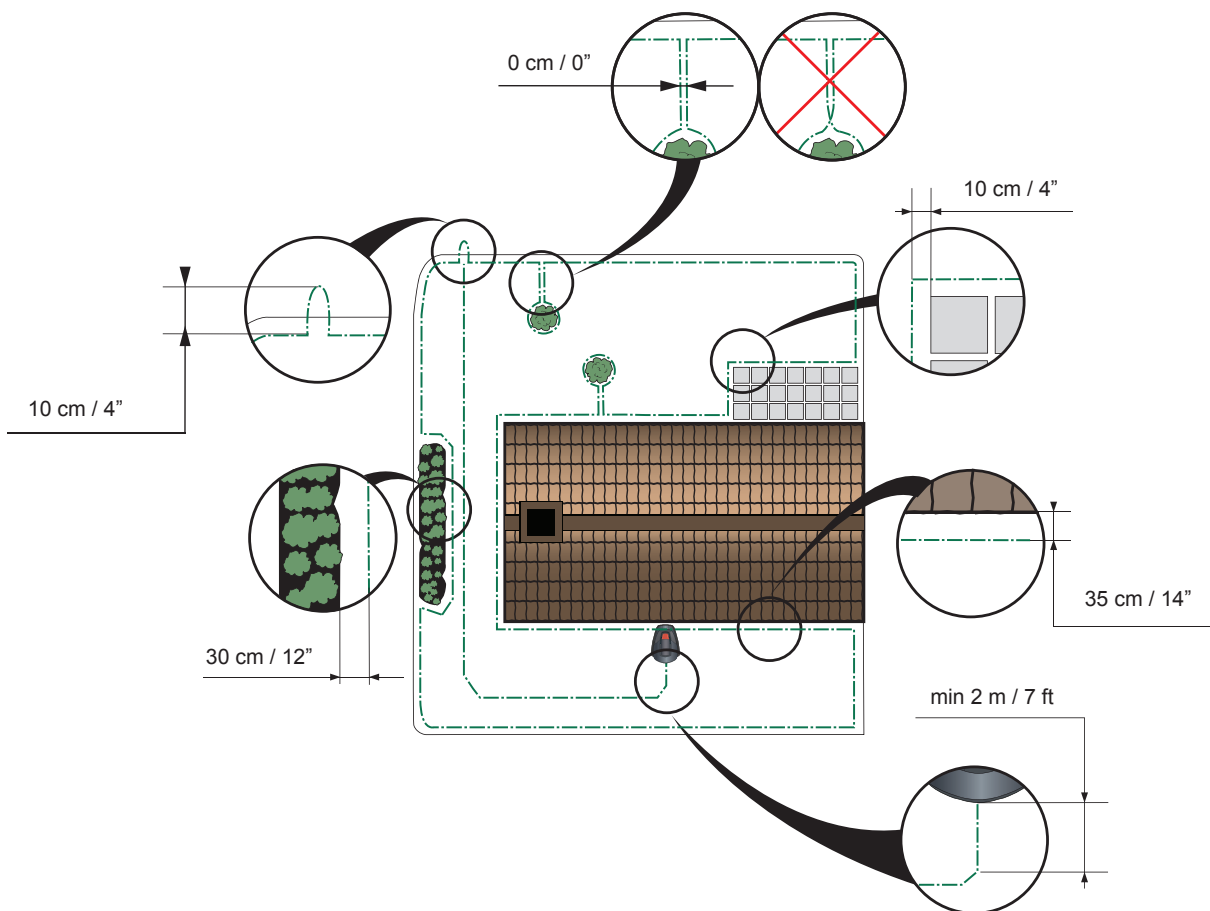
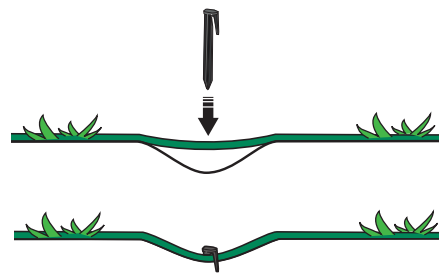
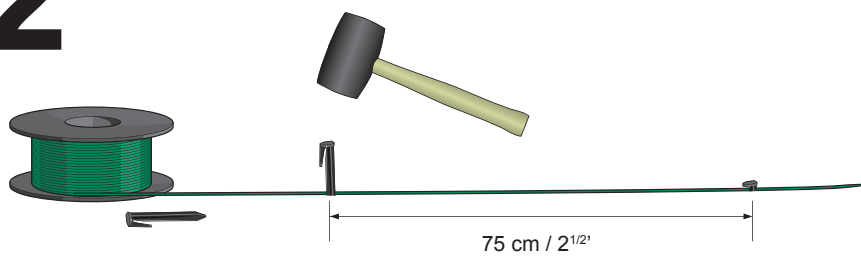




1



2



**RU**

1. УСТАНОВКА И ПОДСОЕДИНЕНИЕ ЗАРЯДНОЙ СТАНЦИИ

См. гл. 3.2 и 3.3 руководства пользователя

1. Установите зарядную станцию на относительно ровной поверхности в центре скашиваемой площади, оставив достаточное пространство перед зарядной станцией.
2. Подсоедините кабель низкого напряжения источника питания к зарядной станции и источнику питания.
3. Подсоедините источник питания к штепсельной розетке напряжением 100–240 В.
4. Поместите роботизированную газонокосилку на зарядную станцию, чтобы батарея заряжалась, пока вы прокладываете ограничительный провод. Установите главный выключатель в положение 1.

2. РАЗМЕЩЕНИЕ ОГРАНИЧИТЕЛЬНОГО И НАПРАВЛЯЮЩЕГО ПРОВОДА

См. гл. 3.4 руководства пользователя

1. Протяните ограничительный провод, убедившись в том, что он образует замкнутый контур вокруг скашиваемой площади.
2. Сделайте монтажную петлю для подключения направляющего провода.
3. Проведите направляющий провод к точке на ограничительном контуре, где должно быть сделано соединение. Избегайте прокладывать провод в герметичных углах.

3. ПОДСОЕДИНЕНИЕ ОГРАНИЧИТЕЛЬНОГО И НАПРАВЛЯЮЩЕГО ПРОВОДА

См. гл. 3.5 руководства пользователя

1. Узкие проходы в саду затрудняют для роботизированной газонокосилки поиск зарядной станции. Роботизированную газонокосилку можно перевезти к удаленным частям сада с помощью направляющего шнура. Направляющий шнур также помогает роботизированной газонокосилке быстро найти зарядную станцию.
2. Протяните направляющий шнур под зарядной станцией и не менее чем на 2 метра по прямой от передней части зарядной станции.
3. Раскройте соединитель и поместите провода в пазы соединителя.
4. Сожмите соединители друг с другом с помощью плоскогубцев.
5. Отрежьте излишки провода. Отрежьте 1–2 см над соединителями.
6. Прижмите соединители к контактным выводам, отмеченным AL (левый) и AR (правый), на зарядной станции. Важно, чтобы правый провод был подсоединен к правому контактному штырю, а левый провод — к левому контактному штырю.
7. Подключите соединитель к контактному штырю на зарядной станции, который имеет обозначение G1 (Направляющий).

4. ПОДСОЕДИНЕНИЕ НАПРАВЛЯЮЩЕГО ПРОВОДА К ОГРАНИЧИТЕЛЬНОМУ ПРОВОДУ

См. гл. 3.6 руководства пользователя

1. Отрежьте ограничительный провод кусачками в центре петли, которая была сделана в п. 2.2.
2. Соедините направляющий и ограничительный провода с помощью соответствующих соединительных муфт. Сожмите соединители до упора с помощью клещей.

5. ЗАПУСК И ОСТАНОВКА

См. гл. 4.3 и 4.4 руководства пользователя

ЗАПУСК

1. Откройте крышку, нажав кнопку *STOP*.
2. Переведите главный выключатель в положение 1. При первом запуске вам нужно будет выбрать четырехзначный PIN-код.
3. Нажмите кнопку *START* и закройте крышку.

ОСТАНОВКА

Нажмите кнопку *STOP*.

6. НАСТРОЙКА ГАЗОКОСИЛКИ В СООТВЕТСТВИИ С РАЗМЕРАМИ ВАШЕГО ГАЗОНА

См. гл. 6.3 руководства пользователя

Результаты скашивания зависят от времени работы газонокосилки. Настройте время скашивания в соответствии с размерами вашего участка при помощи функции *Таймер*. Определите, в какое время дня должна работать роботизированная газонокосилка. Роботизированная газонокосилка обрабатывает около 68 м² в час каждый день (около 56 м² для Automower® 310). Например, если ваш участок имеет площадь 800 м² травы, роботизированная газонокосилка должна работать в среднем по 12 часов в день (15 часов для Automower® 310).

7. ТЕХНИЧЕСКОЕ ОБСЛУЖИВАНИЕ

См. гл. 8 руководства пользователя

1. Кроме того, главный выключатель следует устанавливать в положение 0 при выполнении любых работ на шасси, в том числе при очистке и замене ножей. Для наиболее эффективного кошения следует регулярно производить замену лезвий.
2. Никогда не используйте мойку высокого давления или даже водопровод для чистки роботизированной газонокосилки. Также категорически запрещается использовать для очистки растворители.
3. В случае риска грозы следует отсоединить все соединения с зарядной станцией (питание, ограничительный провод и направляющий провод).
4. Перед помещением батареи на зимнее хранение следует полностью ее зарядить.



**ET**

1. LAADIMISJAAMA PAIGALDAMINE JA ÜHENDAMINE

Vt kasutusjuhendi peatükke 3.2 ja 3.3

1. Asetage laadimisjaam tööpiirkonna keskele, nii et selle ees oleks palju vaba ruumi ja see asuks suhteliselt horisontaalsel pinnal.
2. Ühendage toiteallika madala pingega kaabel laadimisjaama ja toiteallikaga.
3. Ühendage toiteallikas 100-240 V seinakontakti.
4. Asetage robotniiduk laadimisjaama, et aku saaks seni laadida, kuni paigaldatakse piirdekaabel. Lükake pealüliti asendisse 1.

2. PIIRDE- JA JUHTKAABLI PAIGALDAMINE

Vt kasutusjuhendi peatükki 3.4

1. Paigaldage piirdekaabel, veendudes, et see moodustab tööpiirkonna ümber ringi.
2. Moodustage aas kohta, kuhu hiljem ühendatakse juhtkaabel.
3. Viige juhtkaabel piirderingi selsesse punkti, kuhu tehakse ühendus. Vältige kaabli paigaldamist teravnurkade all.

3. PIIRDE- JA JUHTKAABLI ÜHENDAMINE

Vt kasutusjuhendi peatükki 3.5

1. Kitsad käigud aias muudavad laadimisjaama leidmise robotniiduki jaoks raskeks. Robotniidukit saab juhtida aia kaugematesse osadesse juhtkaabli abil. Lisaks aitab juhtkaabel robotniidukil kiiresti laadimisjaama leida.
2. Paigaldage juhtkaabel laadimisjaama alla ja vähemalt 2 meetrit sirgelt laadimisjaama esiservast välja.
3. Avage konnektor ja asetage kaabli otsad mõlema konnektori süvenditesse.
4. Vajutage konnektorid tangide abil kokku.
5. Lõigake üleliigne piirdekaabel ära. Lõigake konnektoritest 1 kuni 2 cm kauguselt.
6. Ühendage konnektorid laadimisjaamal olevatele kontaktklemmidega, mis on tähistatud kirjadega AL (vasakpoolne) ja AR (parempoolne). Oluline on järgida, et parempoolne kaabel on parempoolse klemmi küljes ja vasakpoolne kaabel vasakpoolse klemmi küljes.
7. Ühendage konnektor laadimisjaama kontaktklemmiga, millel on tähis G1 (juht).

4. JUHTKAABLI ÜHENDAMINE PIIRDEKAABLI GA

Vt kasutusjuhendi peatükki 3.6

1. Lõigake piirdekaabel trossilõikuriga läbi selle aasa keskelt, mis moodustati punktis 2.2.
2. Ühendage juhtkaabel piirdekaabliga, kasutades komplektis olevaid muhve. Vajutage muhvid kullinokk-tangide abil täielikult kokku.

5. KÄIVITAMINE JA SEISKAMINE

Vt kasutusjuhendi peatükke 4.3 ja 4.4

KÄIVITAMINE

1. Avage kaas, vajutades **STOPP**-nupule.
2. Lükake pealüliti asendisse 1. Kui teete seda esimest korda, algab käivitusjada, kus saate muuhulgas valida neljakohalise PIN-koodi.
3. Vajutage **START**-nupule ja sulgege kate.

SEISKAMINE

Vajutage **STOPP**-nupule.

6. SEADISTAGE NIIDUK VASTAVALT OMA MURUPLATSI SUURUSELE

Vt kasutusjuhendi peatükki 6.3

Niitmistulemused sõltuvad niitmisaajast. Seadistage niitmisaeg vastavalt oma aiale, kasutades *funktsiooni Timer (Taimer)*. Teie määrate, millisel kellaajal robotniiduk peab töötama. Robotniiduk niidab umbes 68 m² tunnis (Automower® 310 puhul umbes 56 m²). Kui teie aias on näiteks 800 m² niidetavat murupinda, peaks robotniiduk töötama keskmiselt 12 tundi päevas (Automower® 310 puhul 15 tundi päevas).

7. HOOLDAMINE

Vt kasutusjuhendi peatükki 8

1. Pealüliti peab olema seatud asendisse 0 kõikide raami all tehtavate tööde ajal, nt puhastamisel või terade vahetamisel. Parima niitmistulemuse saavutamiseks tuleb terasid regulaarselt vahetada.
2. Ärge kunagi kasutage robotniiduki puhastamiseks kõrgsurvepesurit või voolavat vett. Puhastamiseks ei tohi kunagi kasutada lahustit.
3. Äikesetormiohu korral tuleb kõik laadimisjaama ühendused (toide, piirde- ja juhtkaabel) lahti ühendada.
4. Enne aku hoiundamist talveperioodiks tuleb see hooaja lõppedes täielikult täis laadida.





LV

1. UZLĀDES STACIJAS IZVIETOŠANA UN PIESLĒGŠANA

Lietotāja rokasgrāmatā aplūkojiet nodaļas 3.2 un 3.3

1. Uzlādes staciju novietojiet darba zonas vidū uz horizontālas virsmas tā, lai tās priekšpusē paliktu daudz brīvas vietas.
2. Savienojiet strāvas padeves zemā sprieguma kabeli ar uzlādes staciju un strāvas padevi.
3. Savienojiet strāvas padevi ar 100-240 V sienas kontaktligzdu.
4. Kamēr izklāsiet ierobežojošo vadu, novietojiet robottehnikas zāles plāvēju uzlādes stacijā, lai uzlādētu tā akumulatoru. Galveno slēdzi pagrieziet 1. pozīcijā.

2. IEROBEŽOJOŠĀ VADA UN VIRZOŠĀ VADA IZVIETOŠANA

Lietotāja rokasgrāmatā aplūkojiet 3.4 nodaļu

1. Izklājiet ierobežojošo vadu tā, lai tas ieskaitu darba zonu.
2. Atstājiet cilpu tajā vietā, kur vēlāk pieslēgsiet virzošo vadu.
3. Izklājiet virzošo vadu līdz tai ierobežojošā vada vietai, kura būs jāsavieno. Neizklājiet vadu lauzītā līnijā.

3. IEROBEŽOJOŠĀ VADA UN VIRZOŠĀ VADA SAVIENOŠANA

Lietotāja rokasgrāmatā aplūkojiet 3.5 nodaļu

1. Ja dārzā ir šauri celiņi, robottehnikas zāles plāvējam ir grūti atrast uzlādes staciju. Robottehnikas zāles plāvēju var vadīt uz attālām dārza vietām, izmantojot virzošos vadus. Virzošais vads arī palīdz robottehnikas zāles plāvējam ātri atrast uzlādes staciju.
2. Izvietojiet virzošo vadu zem uzlādes stacijas un vismaz 2 metrus taisni no uzlādes stacijas priekšējās malas.
3. Atveriet savienotājus un ievietojiet vada galus katrā savienotāja kontaktā.
4. Ar knīpstangām saspiediet vienu savienotāju ar otru.
5. Nogrieziet atlikušos ierobežojošā vada galus. Grieziet 1–2 cm attālumā no savienotājiem.
6. Spiediet savienotājus uz uzlādes stacijas kontaktapas, kas apzīmēta ar AL (kreisā puse) un AR (labā puse). Ir svarīgi, lai labās puses vada gals tiktu pieslēgts pie labās puses kontakta, bet kreisais — pie kreisā kontakta.
7. Pieslēdziet savienotāju pie uzlādes stacijas kontakta, kurš apzīmēts ar G1.

4. VIRZOŠĀ VADA UN IEROBEŽOJOŠĀ VADA SAVIENOŠANA

Lietotāja rokasgrāmatā aplūkojiet 3.6 nodaļu

1. Ar stiepļu šķērēm pārgrieziet ierobežojošo vadu cilpiņas vidusdaļā, kuru izveide aprakstīta 2.2 punktā.
2. Izmantojot pievienotās uzmaivas, savienojiet virzošo vadu ar ierobežojošo vadu. Ar gumijas knaiblēm saspiediet kopā savienotājus.

5. IEDARBINĀŠANA UN APSTĀDINĀŠANA

Lietotāja rokasgrāmatā aplūkojiet nodaļas 4.3 un 4.4

IEDARBINĀŠANA

1. Atveriet pārsegu un nospiediet pogu *STOP*.
2. Iestatiet galveno slēdzi 1. pozīcijā. Kad to darīsiet pirmo reizi, iedarbināšanas secība sāksies ar brīdi, kad vēl bez citām veicamajām darbībām būsiet izvēlēties četrciparu PIN kodu.
3. Nospiediet iedarbināšanas pogu *START* un aizveriet pārsegu.

APSTĀDINĀŠANA

Nospiediet pogu *STOP*.

6. NOREGULĒJIET PLĀVĒJU ATBILSTOŠI SAVA MAURIŅA PLATUMAM

Lietotāja rokasgrāmatā aplūkojiet 6.3 nodaļu

Plaušanas rezultāti ir atkarīgi no plaušanas laika. Izmantojot *Taimera* funkciju, noregulējiet plaušanas laiku atbilstoši savam dārzam. Jums ir jānosaka, cik daudz laika strādās robottehnikas plāvējs pa dienu. Robottehnikas zāles plāvējs nopļauj aptuveni 68 m² stundā un dienā (zāles plāvējs Automower® 310 — aptuveni 56 m²). Ja, piemēram, jūsu dārza platība ir 800 m², robottehnikas zāles plāvējam jāstrādā vidēji 12 stundas dienā (zāles plāvējam Automower® 310 — 15 stundas).

7. TEHNISKĀ APKOPE

Lietotāja rokasgrāmatā aplūkojiet 8. nodaļu

1. Galvenajam slēdzim vienmēr jābūt iestatītam 0 (izslēgts) pozīcijā, strādājot ar zāles plāvēja zemšasijas daļu, piemēram, tīrot vai mainot asmeņus. Lai sasniegtu labāko plaušanas rezultātu, regulāri nomainiet asmeņus.
2. Nekādā gadījumā robottehnikas zāles plāvēja tīrīšanai neizmantojiet augstspiediena mazgātāju vai pat tekošu ūdeni. Plāvēju nedrīkst tīrīt ar šķīdinātājiem.
3. Visi savienojumi ar uzlādes staciju (barošanas bloks, ierobežojošais vads un virzošais vads) ir jāatvieno, ja tiek prognozēts pērkona negaiss.
4. Sezonas beigās pirms ziemas uzglabāšanas uzlādējiet akumulatoru pilnībā.



**LT**

1. ĮKROVIMO STOTIES PASTATYMAS IR PRIJUNGIMAS

Žiūrėkite naudotojo vadovo 3.2 ir 3.3 skyrius

1. Įkrovimo stotį pastatykite darbo zonos viduryje ant kuo horizontalesnio paviršiaus taip, kad priešais ją liktų daug atviros erdvės.
2. Maitinimo žemos įtampos kabeliu įkrovimo stotį sujunkite su maitinimo tinklu.
3. Įjunkite maitinimo kabelį į 100-240 V elektros lizdą.
4. Kol klošite kontūro kabelį, robotą vejapjovę palikite įkrovimo stotyje įkrauti bateriją. Pagrindinį jungiklį pasukite į 1 padėtį.

2. KONTŪRO KABELIO IR GIDO KABELIO KLOJIMAS

Žiūrėkite naudotojo vadovo 3.4 skyrių

1. Paklokite kontūro kabelį taip, kad jis apjuostų darbo zoną.
2. Palikite kilpą toje vietoje, kur vėliau prijungsite gido kabelį.
3. Nutieskite gido kabelį iki tos kontūro kabelio vietos, kur reikės sujungti. Netieskite kabelio laužyta linija.

3. KONTŪRO KABELIO IR GIDO KABELIO PRIJUNGIMAS

Žiūrėkite naudotojo vadovo 3.5 skyrių

1. Jeigu sode yra siaurų pravažiavimų, automatinei vejapjovei sunku surasti įkrovimo stotį. Į nutolusias sodo vietas automatinę vejapjovę gali nuvesti gido kabelis. Be to, gido kabelis padeda automatinei vejapjovei greitai surasti įkrovimo stotį.
2. Gido kabelį paklokite po įkrovimo stotimi ir bent 2 metrus tiesiai nuo priekinio įkrovimo stoties krašto.
3. Atidarykite jungtis ir kabelio galus įkiškite į kiekvienos jungties išėmas.
4. Replėmis suspauskite vieną jungtį su kita.
5. Likusius kontūro kabelio galiukus nukirpkite. Kirpkite 1–2 cm atstumu nuo jungčių.
6. Prijunkite jungtis prie įkrovimo stoties kontaktų gnybtų, pažymėtų AL (kairioji) ir AR (dešinioji). Svarbu dešiniąją kontūro kabelio galą prijungti prie dešiniojo kontaktinio išvado, o kairiąją – prie kairiojo išvado.
7. Jungtį prijunkite prie įkrovimo stoties kontaktinio išvado, pažymėto „G1“ (gidas).

4. GIDO KABELIO PRIJUNGIMAS PRIE KONTŪRO KABELIO

Žiūrėkite naudotojo vadovo 3.6 skyrių

1. Vietos žirkėmis perkirpkite kontūro kabelį kilpos, padarytos pagal 2.2 punktą, viduryje.
2. Pridedamomis jungiamosiomis movomis prijunkite gido kabelį prie kontūro kabelio. Movas visiškai suspauskite universaliomis replėmis.

5. PALEIDIMAS IR SUSTABDYMAS

Žiūrėkite naudotojo vadovo 4.3 ir 4.4 skyrius

PALEIDIMAS

1. Atidarykite gaubtą ir paspauskite **STOP** mygtuką.
2. Pagrindinį jungiklį pasukite į 1 padėtį. Kai tai atliekate pirmą kartą, pradodate paleidimo seką, kurios metu be kitų procedūrų pasirenkate ir keturių skaitmenų PIN kodą.
3. Paspauskite **START** (užvedimo) mygtuką ir uždarykite gaubtą.

STABDYMAS

Paspauskite **STOP** mygtuką.

6. VEJAPJOVĘ SUREGULIUOKITE PAGAL SAVO VEJOS PLOTĄ

Žiūrėkite naudotojo vadovo 6.3 skyrių

Pjovimo rezultatai priklauso nuo pjovimo trukmės. Norėdami sureguliuoti pjovimo laiką pagal savo sodo vejos plotą naudokite *Laikmačio* funkciją. Jūs nusprendžiate, kiek laiko per dieną robotas vejapjovė turi dirbti. Automatinė vejapjovė per valandą nupjauna maždaug 68 m² vejos plotą (apie 56 m² – „Automower® 310“). Pvz., jeigu jūsų sodo vejos plotas 800 m², automatinė vejapjovė turi dirbti vidutiniškai 12 valandas per dieną (arba 15 valandų „Automower® 310“ atveju).

7. PRIEŽIŪRA

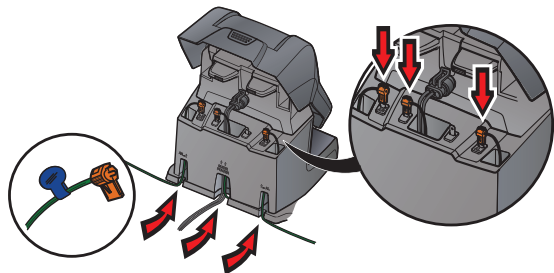
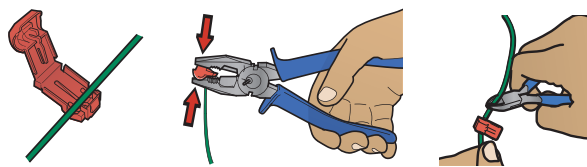
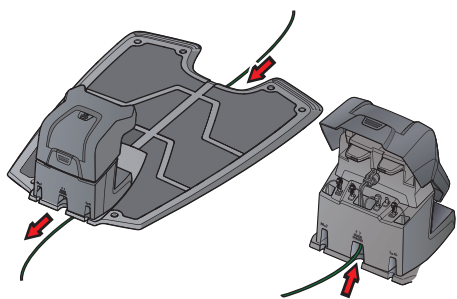
Žiūrėkite naudotojo vadovo 8 skyrių

1. Tvarkant roboto vejapjovės porėmį, pavyzdžiui, valant ar keičiant peilius, būtina nustatyti pagrindinio jungiklio išjungimo (0) padėtį. Norint tinkamai nupjauti žolę, reikia reguliariai keisti peilius.
2. Niekada roboto vejapjovės neplaukite nei aukšto slėgio plovimo įrenginiu, nei tekančiu vandeniu. Negalima žoliapjovės valyti tirpalu.
3. Jeigu artėja audra su perkūnija, reikia atjungti visas įkrovimo stoties jungtis (maitinimo tinklo, kontūro kabelio ir gido kabelio).
4. Baterija turi būti visiškai įkrauta sezono pabaigoje prieš laikymą žiemą.

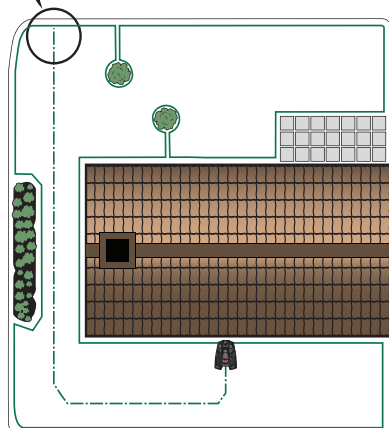
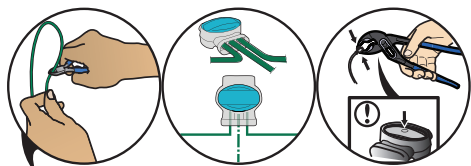




3



4

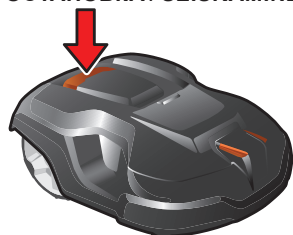


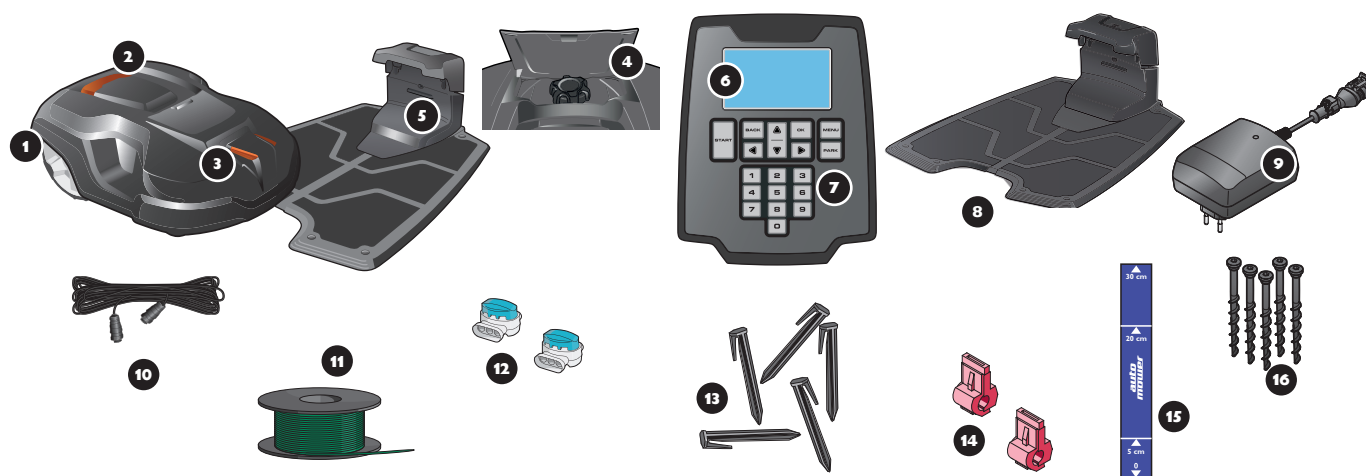
5

ЗАПУСК / KĀIVITAMINE / IEDARBINĀŠANA / PALEIDIMAS



ОСТАНОВКА / SEISKAMINE / APSTĀDINĀŠANA / STABDYMAS





Составные части газонокосилки

1. Главный выключатель
2. Кнопка СТОП
3. Зарядная шина
4. Регулировка высоты кошения
5. Светодиодный индикатор для проверки ограничительного и направляющего проводов.
6. Дисплей
7. Панель управления
8. Зарядная станция
9. Источник питания
10. Низковольтный кабель
11. Ограничительный и направляющий провод*
12. Соединительные муфты*
13. Колышки*
14. Соединители*
15. Измерительный прибор
16. Шурупы для крепления зарядной станции

* Входит в комплект для установки, не входит в комплект поставки газонокосилки-робота.

Mis on mis?

1. Pealüliti
2. Stoppnupp
3. Laadimiskontaktriba
4. Lõikekõrguse seadistu
5. LED piirde- ja juhtkaabli töö kontrollimiseks
6. Lõikekõrguse näidik
7. Klahvistik
8. Laadimisjaam
9. Toiteallikas
10. Madalpingekaabel
11. Piirde- ja juhtkaabel*
12. Ühendusosad*
13. Klambriid*
14. Konnektorid*
15. Mõõteriist
16. Laadimisjaama kinnitustihvtid

* Sisaldub paigalduskomplektis, ei sisaldu robotniiduki ostukomplektis.

Kas ir kas?

1. Galvenais slēdzis
2. Poga STOP
3. Uzlādes plāksne
4. Griešanas augstuma regulēšana
5. Gaismas diodes ierobežojošā un virzošā vada darbības pārbaudei
6. Displejs
7. Tastatūra
8. Uzlādes stacija
9. Strāvas padeve
10. Zemsprieguma kabelis
11. Ierobežojošais vads un virzošais vads*
12. Savienojošās uzavas*
13. Tapas*
14. Savienotāji*
15. Mērierīce
16. Skrūves uzlādes stacijas nostiprināšanai

* Iekļauts uzstādīšanas komplektā, nav iekļauts robotizētā zāles plāvēja komplektācijā.

Kas yra kas?

1. Pagrindinis jungiklis
2. STOP mygtukas
3. Įkrovimo plokštelė
4. Pjovimo aukščio regulavimas
5. Kontūro ir gido kabelių veikimo patikros šviesos diodai
6. Ekranas
7. Klaviatūra
8. Įkrovimo stotis
9. Elektros įvadas
10. Žemos įtampos kabelis
11. Kontūro ir gido kabelis*
12. Jungiamosios movos*
13. Kuoliukai*
14. Jungtys*
15. Matuoklis
16. Vinyų įkrovimo stočiai pritvirtinti

* Įtraukta į montavimo komplektą, neįtraukiama įsigijant robotą vejamajam.



Husqvarna®

AUTOMOWER® — торговая марка компании Husqvarna AB. © 2016 HUSQVARNA. Все права защищены.
AUTOMOWER® on kaubamärk, mis kuulub Husqvarna AB-le. Autoriõigus © 2016 HUSQVARNA. Kõik õigused kaitstud.

AUTOMOWER® ir „Husqvarna AB” preču zīme. Autortiesības © 2016 HUSQVARNA. Visas tiesības ir aizsargātas.
AUTOMOWER® yra „Husqvarna AB“ prekės ženklas. Autoriaus teisės © 2016 HUSQVARNA. Visos teisės saugomos.

