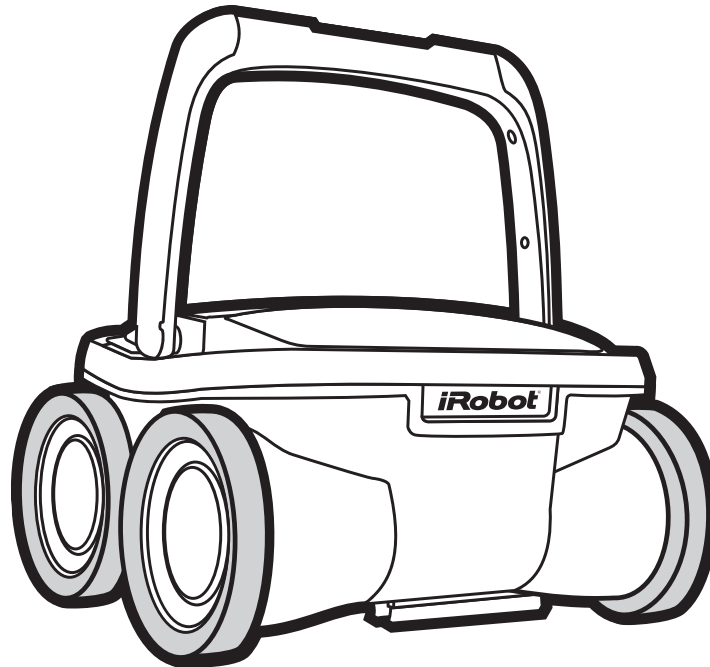


# ***iRobot***<sup>®</sup>

## **Mirra**<sup>™</sup>

**Робот для чистки бассейнов**

Руководство пользователя



## Инструкция по безопасности

### Внимательно прочитайте инструкцию

**Предупреждение:** не вставляйте штекер в заземленную розетку и не включайте робот до тех пор, пока он не погрузится в воду полностью.

Не используйте робот вне воды, это нанесет ему серьезный ущерб и станет причиной снятия с гарантии.

Оставьте робот в бассейне в течение 15 - 20 минут после окончания цикла уборки, поскольку это позволит мотору остыть. Не храните робота в бассейне все время. Не забывайте выключать электропитание и отключать его от сети прежде, чем извлечь Mirra из бассейна.

**Внимание:** Не пользуйтесь роботом, если в воде находятся люди. Предназначен для использования только в бассейне.

#### Safety Note

- Устройство должно подключаться к сети через УЗО с номинальным током срабатывания 30 мА
- Подключение к распределительному щиту должно проводиться в соответствии с Правилами монтажа электроустановок.
- Неправильное обращение с агрегатом может привести к утечке смазывающих веществ.
- Во избежание травм, при повреждении шнура питания, его замена должна производиться в авторизованном сервисном центре.

Устройство не предназначено для использования лицами (включая детей) с ограниченными физическими, сенсорными или умственными способностями, или лицами с недостатком опыта и знаний, если они не находятся под контролем или не получили инструкции относительно использования прибора лицом, ответственным за их безопасность. Дети должны быть под присмотром, чтобы они не играли с прибором.



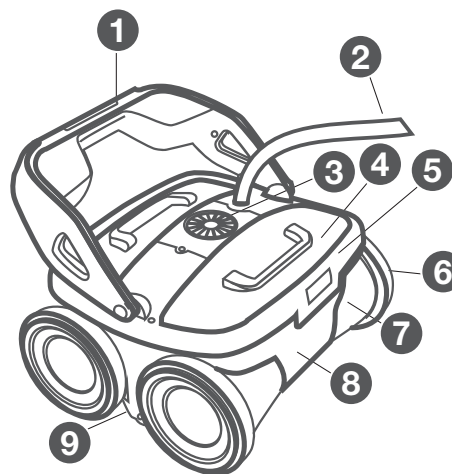
**Внимание:** Используйте устройство защиты вашей электросети и предотвращения удара электрическим током.

### СОХРАНИТЕ ЭТУ ИНСТРУКЦИЮ

Внимательно прочитайте инструкцию перед использованием  
Вашего робота для уборки бассейнов.

## Устройство робота

Внешний вид продукта может отличаться. Отличия продукта не ведут к функциональным потерям. Методы управления и обслуживания будут неизменны.



- 1) Ручка
- 2) Кабель
- 3) Верхняя крышка
- 4) Фильтр
- 5) Рычаг фиксатора фильтра
- 6) Колеса
- 7) Корпус робота
- 8) Впускные клапаны
- 9) Вращающаяся щетка

В комплект входят:

- Робот для уборки бассейнов с плавающим кабелем.
- Блок питания с пультом управления..

# Добро пожаловать!

## **iRobot®**

Уважаемый владелец Mirra!

Спасибо что выбрали новое поколение роботов для чистки бассейнов Mirra. Вы вступили в особое сообщество, 7 500 000 человек во всем мире уже открыли для себя преимущества использования в доме помощника-робота, и их число продолжает расти. Нашим клиентам настолько нравятся роботы, что они даже дают им имена.

Мы тоже очень любим наших роботов, что впрочем, неудивительно, ведь мы занимаемся их разработкой и совершенствованием уже целых 20 с лишним лет.

Теперь, вы, вероятно, ждете не дождетесь возможности попробовать Mirra в работе, но все же стоит сначала прочитать эту инструкцию. Это позволит упростить использование робота и сэкономит Вам кучу времени.

Я надеюсь, Вам понравится наш Mirra и хочу от имени всей команды поблагодарить вас за выбор iRobot.

С наилучшими пожеланиями,



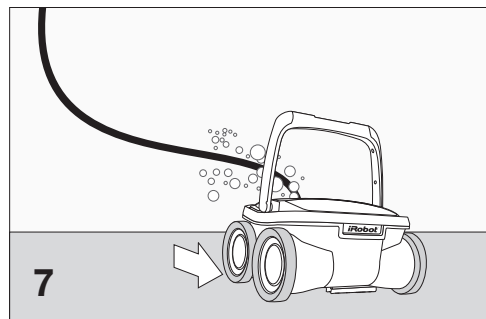
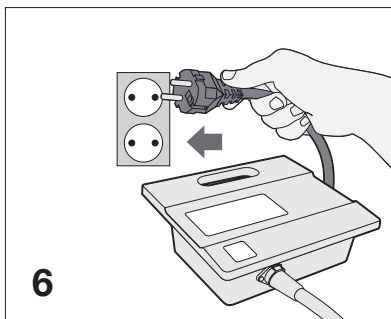
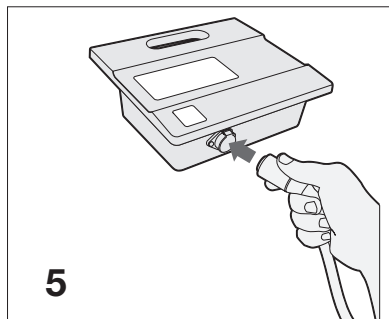
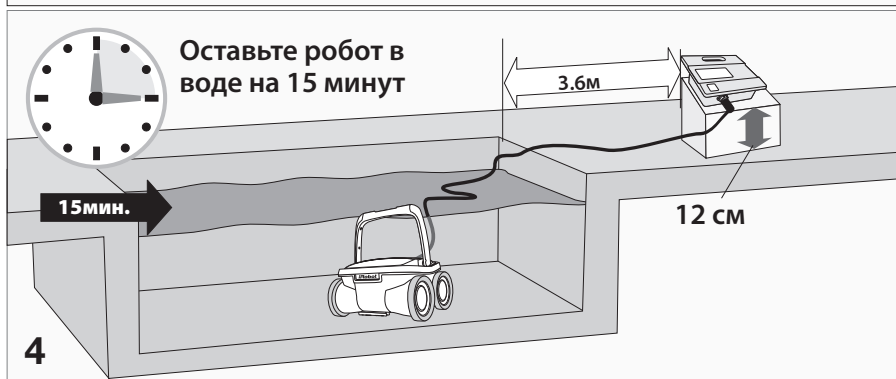
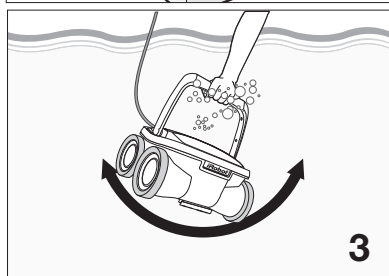
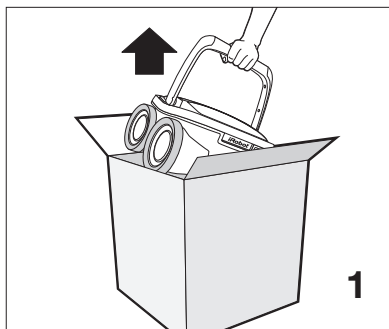
Colin Angle

Председатель, главный исполнительный директор и соучредитель iRobot Corporation

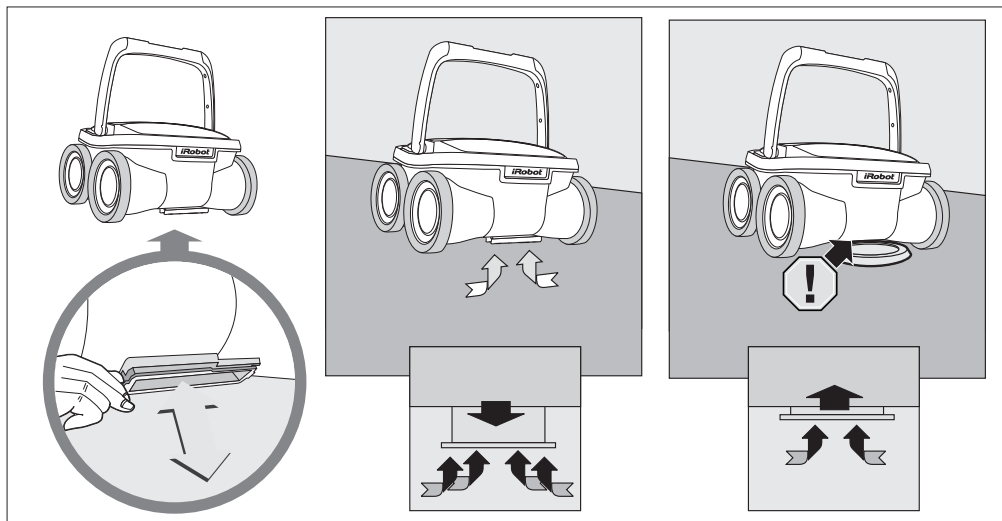
## Содержание

Приступая к работе .....	5
Обслуживание и регулировка.....	6-7
Очистка фильтра/замена щетки .....	8
Чистка лопастей турбины.....	9
Использование робота .....	10-12
Неисправности.....	12
Электропитание.....	14
Служба поддержки .....	15

## Приступая к работе



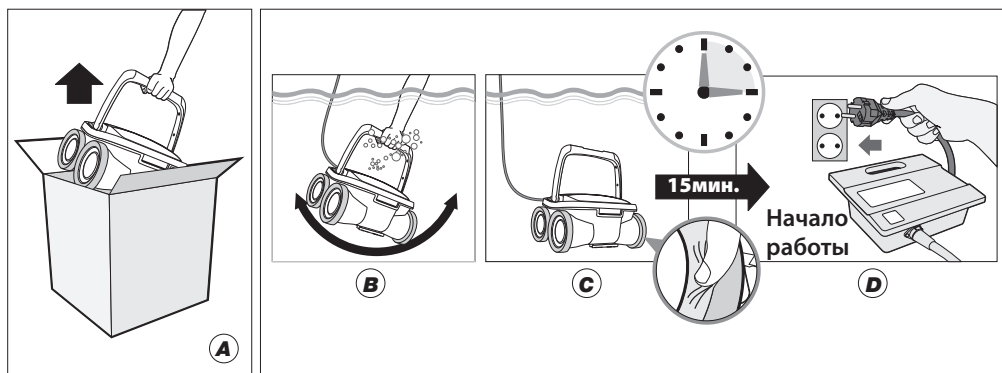
## Обслуживание и регулировка



### РЕГУЛИРОВКА ВПУСКНЫХ КЛАПАНОВ

Отрегулируйте клапан фильтра на суше, чтобы получить лучшее всасывание.

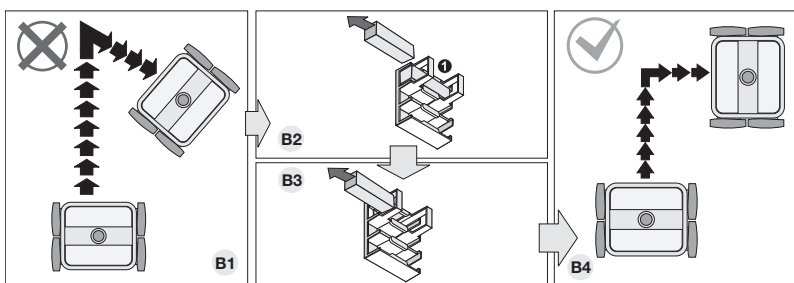
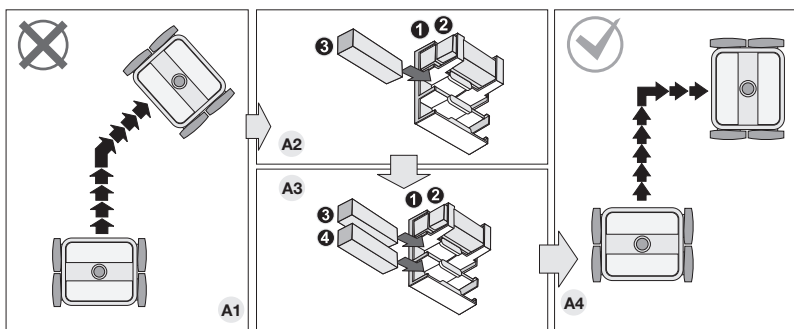
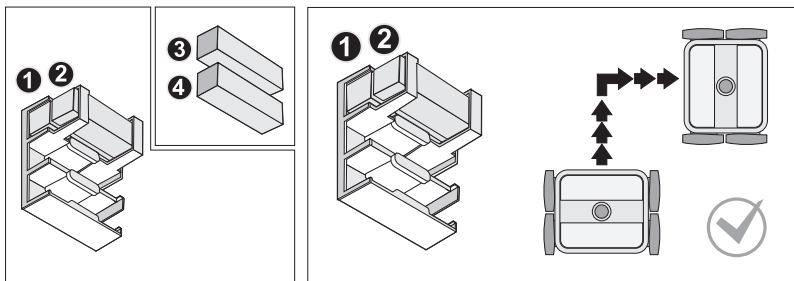
Отрегулируйте клапан фильтра на суше, чтобы получить лучшую фильтрацию.



### НАМОЧИТЕ КОЛЕСА ПЕРЕД ИСПОЛЬЗОВАНИЕМ, ЧТОБЫ ОНИ СТАЛИ МЯГЧЕ.

Намочите колеса после длительного периода хранения.

# Обслуживание и регулировка

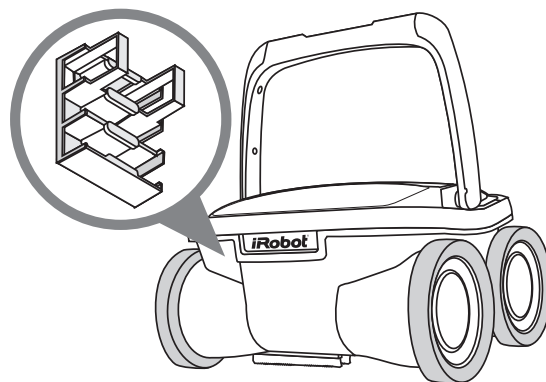


## УСТАНОВКА КАБЕЛЯ

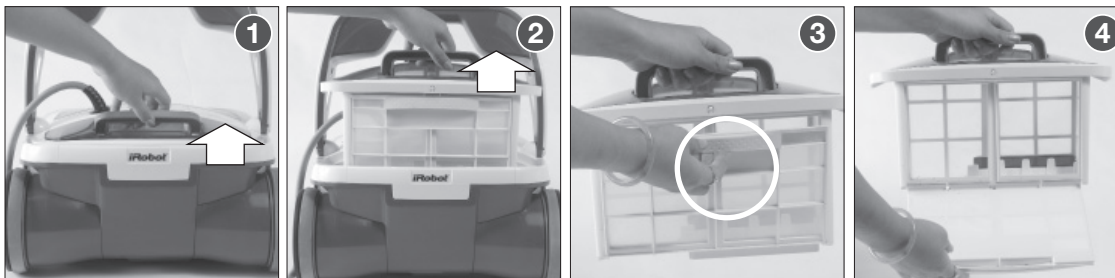
Робот должен повернуться на 90 градусов на первом этапе нового цикла чистки.

Удалите фильтр-канистру для доступа к блоку держателя поплавков.

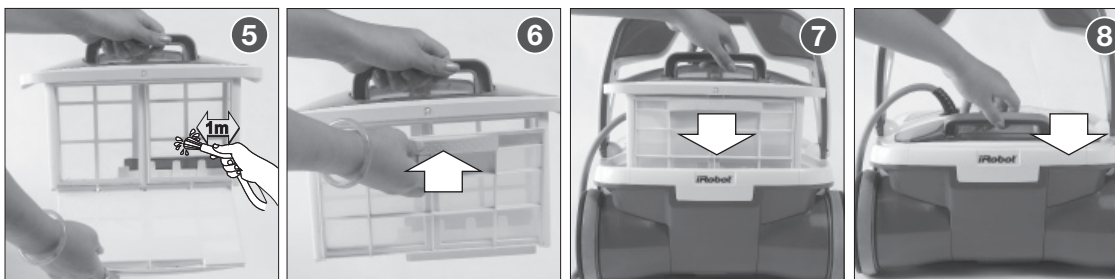
Отрегулируйте количество поплавковых блоков для достижения оптимального угла поворота.



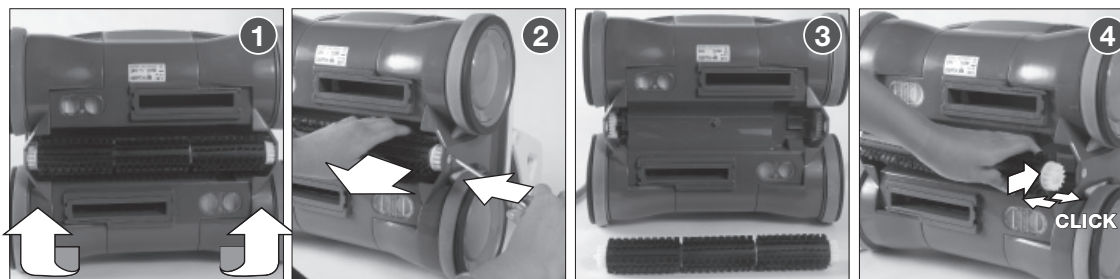
## Чистка фильтра



Рекомендуется очищать фильтр после каждого цикла.



## Замена вращающейся щетки



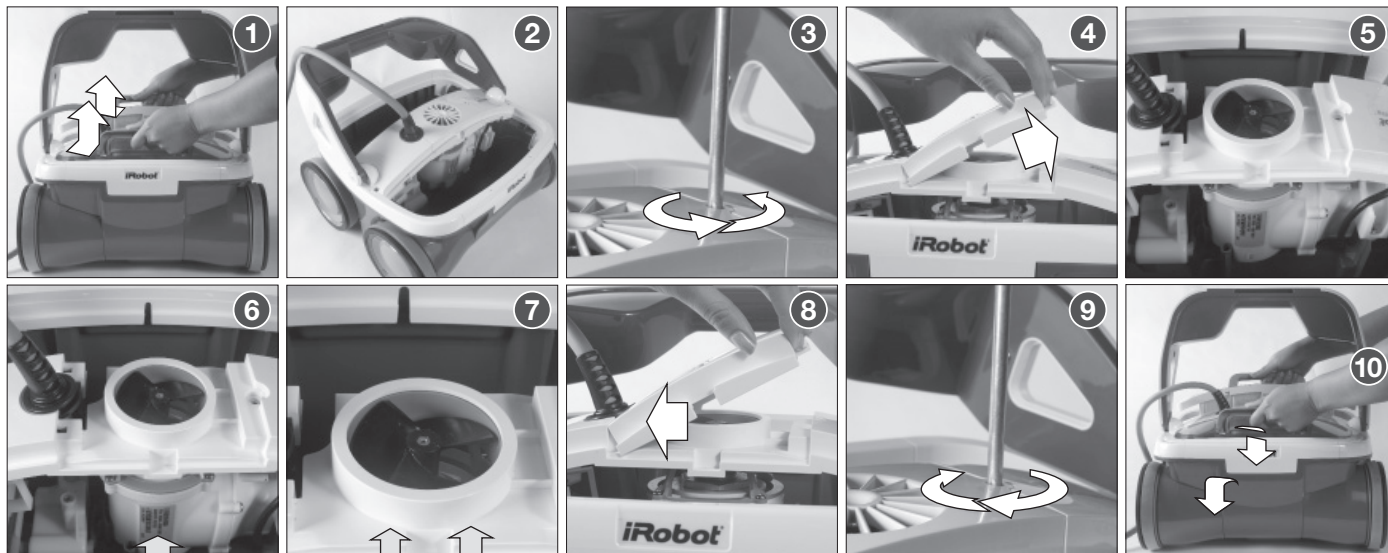


## Чистка лопастей турбины



**ОТСОЕДИНИТЕ РОБОТ ОТ СЕТИ ПЕРЕД НАЧАЛОМ ЧИСТКИ!**

Почистите лопасти, если появятся проблемы с всасыванием.



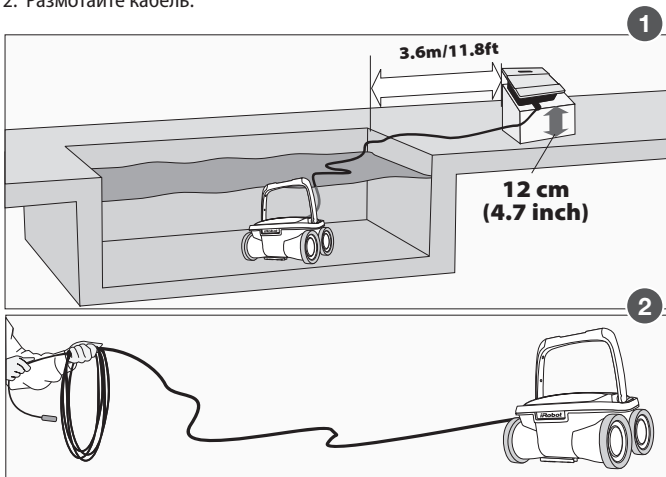
Двигатель помпы

Турбина

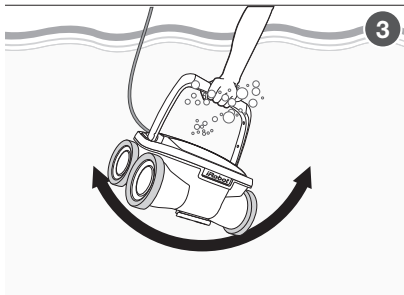
Почистить  
здесь

# Использование робота: запуск

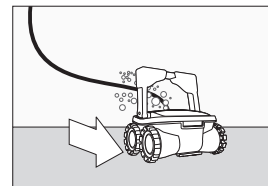
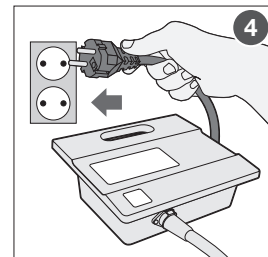
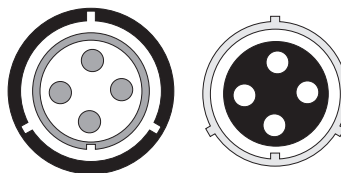
1. Поместите блок питания (трансформатор), на расстояние не менее 3,6 метров от бассейна и не ниже в 12 см над поверхностью. Трансформатор будет преобразовывать напряжение необходимое для работы пылесоса.
2. Размотайте кабель.



3. Установить прибор в воду. Поболтайте устройство из стороны в сторону в воде, чтобы позволить воздуху выйти из корпуса, затем опустите робот на дно бассейна. После этого распределите кабель на поверхности воды в бассейне.



4. Подключите кабель к блоку питания. Убедитесь, что штекер плотно входит в гнездо питания. (Подробнее на следующей странице)
5. Подключите блок питания к заземленной розетке. Убедитесь, что электрическая розетка заземлена.
6. Нажмите кнопку CLEAN, загорится лампочка, показывая, что система включена, и робот начнет цикл уборки.



**ВАЖНО:**

Пожалуйста, убедитесь, что правильно храните Ваш робот для чистки бассейна. Температура хранения должна быть от 10 до 40 градусов по Цельсию. Это сохранит мотор, пластик и уплотнители от повреждения.

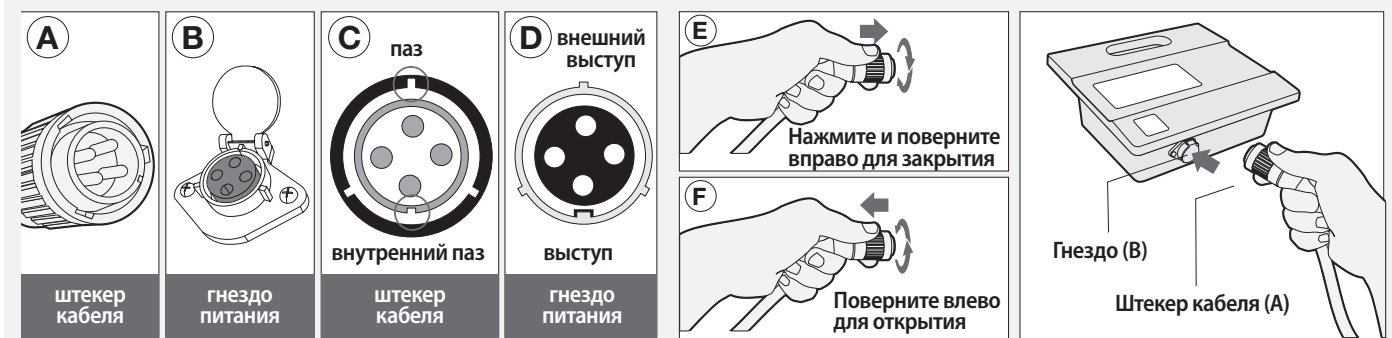
Робот может быть использован при температуре воды от 13 °C до 35 °C. Оптимальная температура использования от 22°C до 32°C.

# Использование робота: подключение кабеля

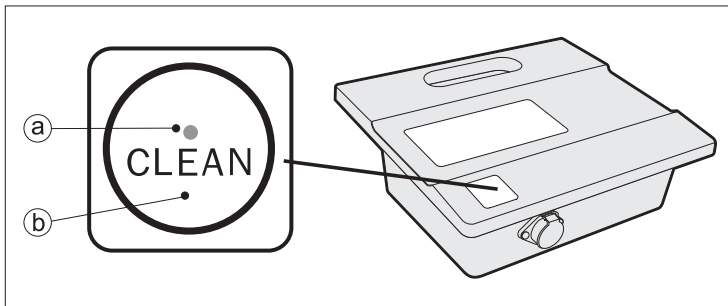
## Подключение кабеля

Чтобы подключить кабель (рис А) в гнездо на источнике питания (. Рис В), необходимо сделать следующее:

1. Разместите штекер с 3 внешними слотами как показано на рисунке (рис. С).
2. Установите штекер кабеля в позицию, соответствующую слотам в гнезде. (Рис. D)
3. Вставьте штекер в гнездо питания до упора.
4. После этого поверните вправо, чтобы зафиксировать(рис. E).
5. Для отключения штекера, сначала поверните влево, чтобы разблокировать его, а затем потяните на себя (рис. F).



## Использование робота: кнопка включения



### а. Лампочка включения

Лампочка мигает синим, когда блок питания находится в режиме ожидания и горит постоянно, когда робот работает.

### б. Кнопка «CLEAN»

Кнопка переключения между режимами «ВКЛ» и «Ожидание».

**ВАЖНО:** После каждого цикла чистки робот автоматически переходит в режим «ожидание». Если вы хотите прервать цикл уборки, один раз нажмите кнопку «CLEAN» и лампочка начнет мигать, указывая, что работа робота приостановлена.

## Советы по техническому обслуживанию

- Выключайте и отключайте электропитание каждый раз, когда вынимаете пылесос из воды.
- Рекомендуется очищать фильтр после каждого цикла.
- Периодически выпрямляйте плавающий шнур питания.
- Сохраните упаковку Вашего пылесоса для хранения в межсезонье или транспортировки робота к вашему дилеру при необходимости сервисного обслуживания.
- Не оставляйте робот под прямыми солнечными лучами, когда он не используется.
- Никогда не оставляйте источник питания под прямыми солнечными лучами и не оставляйте его под дождем.
- Периодически промывайте робот чистой водой. Это увеличит срок службы Вашего пылесоса.
- Чистите лопасти турбины не реже раза в месяц.

## Поиск и устранение неисправностей

ПОЖАЛУЙСТА, ПРОЧИТАТЕ ЭТУ СТРАНИЦУ ПЕРЕД ОБРАЩЕНИЕМ В СЕРВИСНЫЙ ЦЕНТР

Перед устранением неисправностей робот должен быть отключен от источника питания и источник питания должен быть отсоединен от электрической розетки, чтобы избежать повреждения устройства и возможной травмы.

## 1. Устройство не всасывает воду или не двигается:

- Проверьте, есть ли напряжение в сети.
- Проверьте, подключен ли блок питания к заземленной розетке и подключен ли кабель к блоку питания. \*
- Попробуйте несколько раз переключиться между режимами "OFF" и "ON". Сделайте паузу 45 сек между переключениями.
- Проверьте и удалите мусор, такой как волосы, ветки или листьев, которые могут препятствовать свободному движению колес.

## 2. Устройство не всасывает воду или всасывает медленно, но при этом движется:

- Проверьте, нет ли мусора или волос на лопастях турбины. Снимите верхнюю крышку и очистите лопасти. При снятии верхней крышки, не откручивайте винт слишком сильно.
- Проверьте, отсек с фильтром. Очистите по мере необходимости.
- Если все вышеперечисленные действия не принесли результата, обратитесь в сервисный центр.

## 3. Не двигается, но качает воду:

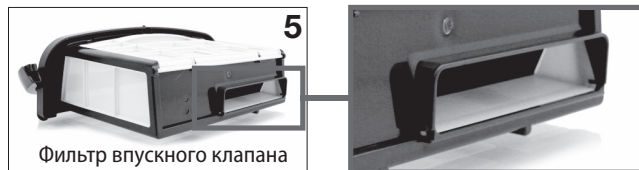
- Проверьте, не затруднено ли движение колес попаданием мусора или шнура питания.
- Проверьте не застрял ли мусор между модулями колес.
- Проверьте, правильность установки модуля щетки и его целостность. Щетка передает вращение на колеса и если она повреждена, робот не будет двигаться.
- Если все вышеперечисленные действия не принесли результата, обратитесь в сервисный центр.

## 4. Устройство не поднимается на стену:

- Проверьте, отсек с фильтром. Очистите по мере необходимости.

## 5. Робот не собирает грязь и мусор:

- См. пункты 2а и 2в данной инструкции.
- Отрегулируйте впускные клапаны (см. стр. 6)
- Проверьте всасывающий фильтр створки на нижней панели устройства (см рисунок ниже). Клапаны должны свободно перемещаться, чтобы открываться и закрываться. Очистите фильтр при необходимости.



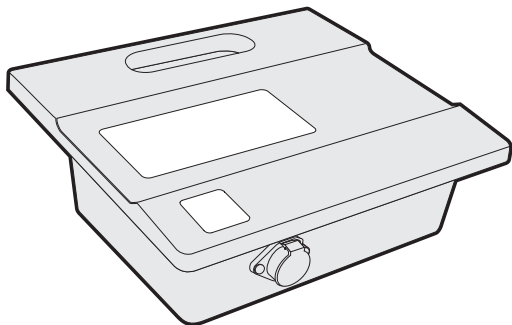
## 6. Устройство не очищает всю поверхность бассейна:

- Проверьте и очистите фильтр при необходимости.
- Убедитесь, что блок поворачивается на 90 градусов на первом этапе нового цикла. Если это не сработает – добавьте или удалите поплавки в соответствии с инструкциями на стр. 7
- Проверьте, местоположение плавающего кабеля и расположите его верно при необходимости.
- Запустите повторно полный цикл уборки.
- Проверьте работу мотора.
- Если все вышеперечисленные действия не принесли результата, обратитесь в сервисный центр.

## 7. Мусор и грязь выливаются обратно при извлечении робота из бассейна

- Фильтр заблокировал ручку (Верхняя крышка фильтра неплотно закрыта) Убедитесь, что механизм ручки фиксатора не поврежден. Крышка должна быть вровень с корпусом, а верхний фильтр надежно зафиксирован.
- Впускные клапаны- Проверьте всасывающий фильтр створки на нижней панели устройства. Клапаны должны свободно перемещаться, чтобы открываться и закрываться.

## Электропитание



### Характеристики

Размер (Д \* Ш \* В) \_\_\_\_\_ 273мм \* 242мм \* 90мм

Вес \_\_\_\_\_ 1.9 кг

### Электрические параметры

Входное напряжение \_\_\_\_\_ 100-240V~, 50/60Hz, 210W

Выходное напряжение \_\_\_\_\_ 29V, 6.3A

Температура хранения \_\_\_\_\_ -10°C - 60°C

Температура использования \_\_\_\_\_ 0°C - 45°C

Степень защиты \_\_\_\_\_ IP54

### Заземление

Блок питания должен быть подключен к заземленной розетке. Основным источником питания должен быть подключен через УЗО с номинальным рабочим током срабатывания не более 30 мА.

### Техническое обслуживание и безопасность

Во избежание травм, все виды ремонта должны осуществляться в авторизованном сервисном центре. Не используйте робот, если шнур питания поврежден..

### Экологические условия

Блок питания предназначен для работы как в помещении, так и на открытом воздухе. Тем не менее, аппарат не должен работать под прямыми солнечными лучами или подвергаться воздействию воды в неработающем состоянии. Блок питания не должен эксплуатироваться при температуре окружающей среды выше 40°C.

## Гарантийный талон (заполняется продавцом)

Модель изделия, артикул

Идентификационный заводской номер

Дата продажи

Продавец  
(наименование, адрес, телефон)

Подпись и печать продавца

Гарантия на iRobot Mirra составляет 12 месяцев с даты продажи, но не позднее 24 месяцев со дня его производства.

**«Претензий по внешнему виду и комплектности не имею.**

**С условиями предоставления гарантии, правилами соблюдения мер безопасности, инструкциями по эксплуатации, обслуживанию и уходу ознакомлен»**

.....  
(Подпись Покупателя)

**Вниманию покупателя!**

К рассмотрению принимается только правильно заполненный гарантийный талон с подписью, печатью продавца и подписью покупателя.

Прежде чем подписать гарантийный талон, убедитесь, что продавец правильно заполнил все графы и точно указал дату продажи и заводской идентификационный номер iRobot Mirra .

## **Сервисное обслуживание:**

### **г. Москва**

ул. Рябиновая 61А

✉ [service@irobot.ru](mailto:service@irobot.ru)

☎ (495) 92-139-92

☎ (985) 768-2000

### **г. Санкт-Петербург**

ул. Кантемировская 39

✉ [irobot-spb@mail.ru](mailto:irobot-spb@mail.ru)

☎ (812) 603-25-15